

UCHWAŁA Nr XVI /128/2008
RADY MIEJSKIEJ W OPALENICY
z dnia 24 czerwca 2008 r.

w sprawie zatwierdzenia Planu Odnowy Miejscowości Uścięcice na lata 2008-2015.

Na podstawie art. 18 ust. 2 pkt 6 ustawy z dnia 8 marca 1990 r. o samorządzie gminnym (Dz. U. z 2001 r. Nr 142, poz. 1591, z 2002 r. Nr 23, poz. 220, Nr 62, poz. 558, Nr 113, poz. 984, Nr 153, poz.1271 i Nr 214, poz. 1806; z 2003 r. Nr 80, poz. 717 i Nr 162, poz. 1568; z 2004 r. Nr 102, poz. 1055, Nr 116, poz. 1203 i Nr 167, poz. 1759; z 2005 r. Nr 172, poz. 1441 i Nr 175, poz. 1457; z 2006 r. Nr 17, poz. 128 i Nr 181, poz. 1337 oraz z 2007 r. Nr 48, poz. 327), w związku z § 10 ust. 2 pkt 2 lit. b rozporządzenia Ministra Rolnictwa i Rozwoju Wsi z dnia 14 lutego 2008 r. w sprawie szczegółowych warunków i trybu przyznawania pomocy finansowej w ramach działania „Odnowa i rozwój wsi” objętego Programem Rozwoju Obszarów Wiejskich na lata 2007 – 2013 (Dz. U. Nr 38, poz. 220), Rada Miejska uchwala, co następuje:

§ 1. Zatwierdza się Plan Odnowy Miejscowości Uścięcice na lata 2008-2015 uchwalony przez zebranie wiejskie, który stanowi załącznik do niniejszej uchwały.

§ 2. Wykonanie uchwały powierza się Burmistrzowi Opalenicy.

§ 3. Uchwała wchodzi w życie z dniem podjęcia.

PRZEWODNICZĄCY
RADY MIEJSKIEJ
Krzysztof Czarnuszka



UZASADNIENIE

Do uchwały Nr XVI/148/2008 Rady Miejskiej w Opalenicy z dnia 24 czerwca 2008 r. w sprawie zatwierdzenia Planu Odnowy Miejscowości Uścięcice na lata 2008-2015.

Plan Odnowy Miejscowości Uścięcice na lata 2008 – 2015 jest dokumentem przyjętym przez lokalną społeczność na Zebraniu Wiejskim, określający potencjał miejscowości jej atuty oraz określa potrzeby i oczekiwania mieszkańców. Plan Odnowy Miejscowości jest niezbędnym dokumentem stanowiącym podstawę uzyskania dofinansowania w ramach Programu Rozwoju Obszarów Wiejskich na lata 2007 – 2013.

Dokument ma charakter otwarty, umożliwiając dokonywanie w nim uzupełnień o nowe zadania i potrzeby oraz poczynienie niezbędnych aktualizacji mając na uwadze kilkuletni okres jego obowiązywania.

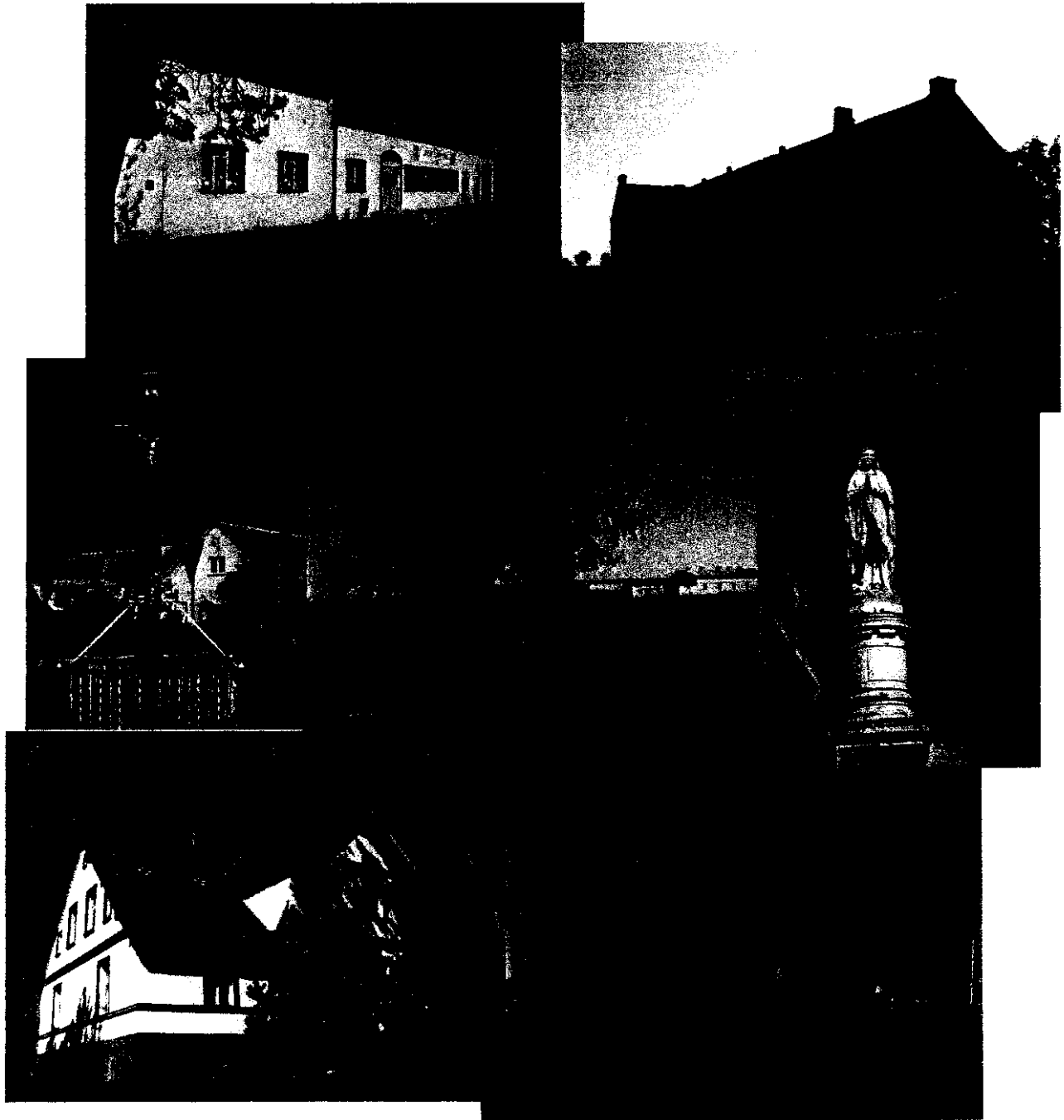
BURMISTRZ

Ryszard Napierata



ZAŁĄCZNIK do UCHWAŁY Nr XVI /128/2008
RADY MIEJSKIEJ W OPALENICY
z dnia 24 czerwca 2008 r.

PLAN ODNOWY MIEJSCOWOŚCI UŚCIĘCICE NA LATA 2008 - 2015



UŚCIĘCICE czerwiec 2008r.

SPIS TREŚCI

	Str.
I. CHARAKTERYSTYKA MIEJSCOWOŚCI	2
1. RYS HISTORYCZNY, ZABYTKI	3
II. INWENTARYZACJA ZASOBÓW MIEJSCOWYCH	3
1. ROLNICTWO I GOSPODARKA	3
2. STRUKTURA LUDNOŚCIOWA	4
3. INFRASTRUKTURA TECHNICZNA	5
4. INFRASTRUKTURA SPOŁECZNA	6
5. KAPITAŁ SPOŁECZNY	7
6. ZASOBY PRZYRODNICZE	7
7. PLANOWANIE PRZESTRZENNE	8
III. ANALIZA SWOT	8
IV. PLAN ROZWOJU MIEJSCOWOŚCI	9
V. HARMONOGRAM	11
VI. KOSZTORYS PLANOWANYCH DZIAŁAŃ	12
VII. PODSUMOWANIE	13

I. CHARAKTERYSTYKA MIEJSCOWOŚCI

Miejscowość Uścięcice tworzy samodzielnie jedno z 16 sołectw w Gminie Opalenica, powiat Nowy Tomyśl. Wieś położona jest w odległości około 6 km na południowy wschód od miasta. Miejscowość przecina droga powiatowa 2497P z Buku do Daków Mokrych i z kierunku Wojnowic droga powiatowa 2724P od drogi wojewódzkiej nr 307 przez Kozłowo do Daków Suchych w Gminie Buk. Uścięcice zajmują powierzchnię 857 ha, wioskę na koniec 2007 roku według danych posiadanych w Urzędzie Miejskim w Opalenicy zamieszkiwało 470 mieszkańców. Pod względem zaludnienia wioska zalicza się do średniej wielkości na terenie Gminy przyjmując skalę od 150 do 500 mieszkańców. Gęstość zaludnienia wynosi 56 osób na km².

Sołectwo leży w pasie wschodniej części Gminy, na styku z Doliną Mogilnicy są to głównie tereny rolnicze charakteryzujące się sporą ilością łąk i małym zadrzewieniem.

Uścięcice posiadają również zwartą zabudowę i mają głównie charakter rolniczy.

Dzieci z Uścięcic uczęszczają do Szkoły Podstawowej do oddalonych o 2 km Daków Mokrych, natomiast starsze tak jak wszystkie pozostałe z obszaru całej Gminy dowożone są do Gimnazjum w Opalenicy.



1. RYS HISTORYCZNY, ZABYTKI

Pierwsze wzmianki o tej wiosce pochodzą z 1387 roku. W swoich początkach była własnością rodu Nałęczów, a w XVI i XVII w. wchodziła w skład dóbr Niegolewskich. Natomiast od XVII w do 1939 roku Uścięcice były własnością rodu Mielżyńskich właścicieli Daków Mokrych.

W Uścięcicach w latach 1882 – 1888 prowadził prace archeologiczne Julian Jezierski. Natrafił tutaj na ślady osadnictwa z epoki neolitu. Odnaleziono tutaj między innymi rylec dwustronny i kilkanaście ułamków naczyń. W Uścięcicach odnaleziono także trzy motyki obustronne wypukłe z okresu ceramiki wstęgowej. Prowadzono także późniejsze badania w latach 50 – tych XX wieku.

Oficjalna nazwa wioski do 1919 roku i w 1939 brzmiała USCHINIECE, a podczas okupacji hitlerowskiej od 15 maja 1945 roku przemianowana na FALLDORF. Niewątpliwie do najbardziej zasłużonych mieszkańców Uścięcic należy Marian Lange. Urodził się 24.03. 1901 roku, od 1919 związany z wojskiem (3 pułk strzelców wielkopolskich) – uczestnik powstania wielkopolskiego, walczył na froncie wschodnim. Właśnie za zasługi na tym kierunku odznaczony Krzyżem Srebrnym Orderu Virtuti Militari. W czasie II wojny światowej najpierw w niewoli radzieckiej, później znalazł się w niemieckim oflagu. W 1941 roku na wskutek choroby zwolniony do domu, zmarł w styczniu 1943 roku. Zachowały się tutaj zabudowania folwarczne, między innymi stajnia z 1893 roku. Na terenie folwarku znajduje się także staw. We wsi zachowało się także kilka domów z końca XIX w., między innymi budynek na rogu ulicy Szerokiej i Opalenickiej.

II. INWENTARYZACJA ZASOBÓW MIEJSCOWOŚCI

1. ROLNICTWO I GOSPODARKA

Uścięcice zaliczane są do najsilniejszych rolniczo w Gminie Opalenica. W Uścięcicach jest zarejestrowanych 69 gospodarstw indywidualnych w przeważającej ilości są to gospodarstwa do 10ha, struktura obszarowa kształtuje się następująco:

1-2ha – 19 gospodarstw

2-5ha – 11 gospodarstw

5-7ha – 5 gospodarstw

7-10ha – 14 gospodarstw

10-15ha – 10 gospodarstw

powyżej 15 ha - 10 gospodarstw

W przeważającej części dominują gleby dobrej klasy. I tak wśród gruntów ornych najczęściej jest gleb klasy IIIb, następnie IVa i kolejno V, IVb, IIIa i V w sumie daje to ilość ponad 600 ha. Wśród użytków zielonych są to głównie gleby klasy IV i niewiele V razem około 180 ha. W związku z taką strukturą glebową w Uścięcicach na podstawie ustawy o ochronie gruntów rolnych i leśnych (Dz. U. Nr 16 poz. 781 z 1995 r.) ochroną objęte są grunty orne wysokich klas II – III pozostawiając je w użytkowaniu rolniczym. Obejmują one kompleksy 2, 4, 5 i 8 rolniczej przydatności gleb, tj. pszenne b. dobre, dobre, pszenno żytnie i zbożowo-pastewne mocne. Jeszcze w 2007 roku Uścięcice były zaliczane do Obszarów Szczególnie Narażonych (OSN) – dyrektywa azotowa, zakwalifikowanych z racji przynależności do zlewni rzek: Samica Stęszewska i Mogilnica.

Wśród upraw obok tradycyjnych zasiewów buraków i zbóż coraz częściej pojawiają się uprawy warzyw takich jak: marchew, cebula i pasternaku.

Występuje również hodowla zwierzęca na podstawie danych zgromadzonych podczas Powszechnego Spisu Rolnego w roku 2002 wykazane zostały następujące ilości: Bydło – 181 szt., Krowy – 35 szt., Trzoda – 2773 szt., Lochy – 263 szt. i 241 sztuk Owiec.

Zarejestrowanych podmiotów gospodarczych na marzec 2008 roku figuruje 20 przedsiębiorców, są to głównie jednoosobowe firmy usługowe. Jak widać jest to niewielka skala w stosunku do liczby mieszkańców obliczając procentowo niewiele więcej niż 4% ogółu społeczności, odnosząc to natomiast do ludności w wieku produkcyjnym osiąga się wskaźnik 8,3%.

W granicach Uścięcic znajduje się Kopalnia Gazu Ziarnego Młodawsko – Ośrodek Centralny Bukowiec, stanowi ona pewne zagrożenie dla bezpośredniego otoczenia ze względu na emisję do powietrza: dwutlenku siarki, siarkowodoru i węglowodorów alifatycznych.

2. STRUKTURA LUDNOŚCIOWA

Na koniec 2007 roku wioskę zamieszkiwało 470 osób co stanowiło 2,95% do ogółu mieszkańców Gminy. Liczba ta na przestrzeni od 2001 roku ulegała jedynie małym zmianom nie przekraczając poziomu 478 w roku 2002. Na ogólną liczbę przypadało: 219 mężczyzn i 251 kobiet. Liczba gospodarstw domowych wynosiła 89 co stanowiło 2,3% do

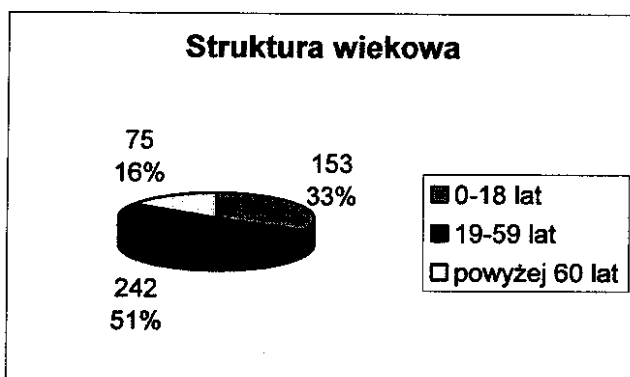
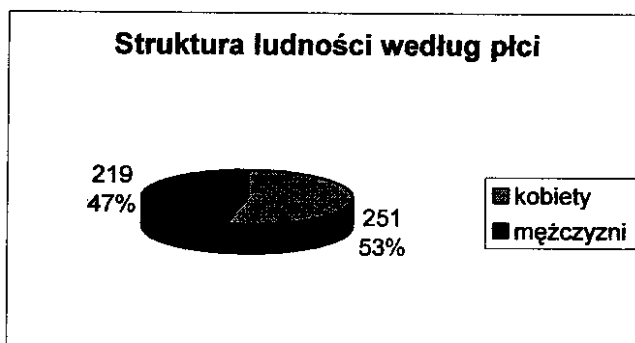
ogółu gospodarstw domowych w Gminie. W ostatnich trzech latach zanotowano także wzrost ilości urodzeń, które przekroczyły liczbę 10 rocznie.

Ludność według wieku:

0-18 lat : 153 osób

19-59 lat: 242, w tym 115 kobiet i 127 mężczyzn

Powyżej 60 lat: 75, w tym 50 kobiety i 25 mężczyzn



3. INFRASTRUKTURA TECHNICZNA

a) zaopatrzenie w wodę, kanalizacja sanitarna i deszczowa

Wieś jest w pełni zwodociągowana, Uścięcice zaopatrywane są w wodę poprzez Kozłowo z ujęcia w Wojnowicach. Sieci wykonane głównie z rur tworzywowych o średnicach Ø160, 110mm.

Wodociąg w Uścięcicach połączony jest z siecią wodociagową miejscowości Dakowy Suche i Szewce, z których Uścięcice były zasilane w przeszłości. Długość sieci wodociagowej w Uścięcicach wynosi 5,6 km, a na dzień 31.12. 2007 r. podłączonej do niej było 94 budynki.

Wieś nie posiada kanalizacji sanitarnej, ścieki bytowe wywożone są do oczyszczalni ścieków w miejscowości Troszczyn.

W przypadku kanalizacji deszczowej, sieć taką posiadają ulice:

- Opalenicka na długości 400 m (w ciągu drogi powiatowej),
- Szeroka na długości 250 m,
- Łąkowa na długości 130 m,

b) energia elektryczna

Wioska tak jak zresztą wszystkie pozostałe miejscowości, jest w pełni zelektryfikowana.

c) sieć gazowa

Dystrybucją gazu na terenie Uścięcice zajmuje się Przedsiębiorstwo G.E.N. GAZ ENERGIA S.A. System ten zasilany jest z lokalnych ujęć gazu o średnim ciśnieniu. Gaz w gospodarstwach domowych wykorzystywany jest głównie do kuchenek, w małym stopniu stanowi jedyne źródło ogrzewania budynków.

d) sieć drogowa

Na terenie sołectwa Uścięcice dominują drogi powiatowe to one łączą wieś z Opalenicą i biegną dalej poza granice Gminy. Droga powiatowa 2724P z Wojnowic przez Kozłowo do Uścięcice oraz droga 2497P z kierunku Szewc (gm. Buk) dalej do Daków Mokrych i gm. Grodzisk Wlkp. Drogi gminne również są w większości utwardzone i tak droga 380025 do Daków Suchych (gm. Buk) na długości 1500m, ul. Szeroka - 250m, ulica Łąkowa – 130m.

Wymienione drogi powiatowe i gruntowe są w złym stanie. Pozostałe drogi gminne gruntowe są w zadowalającym stanie, ich utrzymanie i konserwacja ograniczona jest do wykonywania raz w roku profilowania (około 1100m). Pozostałe drogi w zarządzie gminy stanowią dojazd do pól i lasów.

4. INFRASTRUKTURA SPOŁECZNA

W Uścięcicach znajduje się największa na terenie Gminy Sala Wiejska, która swój obecny wygląd otrzymała w latach 80-tych ubiegłego wieku. W tym samym budynku swoją remizę ma lokalna jednostka Ochotniczej Straży Pożarnej.

Wieś posiada także pełnowymiarowe boisko do piłki nożnej oraz utwardzona płytą betonową służącą lokalnej społeczności przy organizowaniu różnego rodzaju imprez okolicznościowych, np. dożynki, zabawy ludowe.

W Uścięcicach działa filia Biblioteki w Opalenicy, której zbiory jakie udostępnia swoim czytelnikom to ponad 4240 woluminów.

Mieszkańcy mogą korzystać także ze świetlicy wychowawczo-terapeutycznej, której działalność prowadzona jest głównie z myślą o dzieciach.

Znajdował się tutaj również obszerny folwark, który zachował się w dobrym stanie, do dnia dzisiejszego z większością zabudowań, między innymi stajnią z 1893 roku. Na terenie folwarku znajduje się także staw - jest to własność prywatna. We wsi zachowało się także kilka domów z końca XIX w., między innymi budynek na rogu ulicy Szerokiej i Opalenickiej.

W wiosce są dwa sklepy spożywczo – przemysłowe, oraz punkt materiałów masowych jako filia prowadzona przez Gminne Składy sp. z o.o. w Opalenicy. Miejscowi przedsiębiorcy to firmy z reguły jednoosobowe, spośród 20 zarejestrowanych podmiotów w ewidencji działalności gospodarczej prowadzonej przez tutejszy Urząd świadczą oni między innymi usługi z zakresu:

- zakład fryzjerski, solarium,
- usługi transportowe osobowe i towarowe,
- warsztat samochodowy,
- usługi elektro instalacyjne, instalacje wodno-kanalizacyjne i gazowe,
- usługi ogólnobudowlane,
- usługi ubezpieczeniowe,
- przetwarzanie odpadów niemetalowych

5. KAPITAŁ SPOŁECZNY

Od 3 lutego 1957 roku we wsi działa Kółko Rolnicze.. Natomiast trzy lata później bo 24 kwietnia 1960 roku zawiązało się Koło Gospodyń Wiejskich, które dzisiaj po prawie 50 latach działalności skupia 46 członkiń.

Miejscowa jednostka Ochotniczej Straży Pożarnej niesie pomoc miejscowej społeczności już od 1938 roku. W swoich szeregach skupia aktualnie 23 członków oraz 18 w Młodzieżowej Drużynie Pożarniczej. Jest to jedna z bardziej aktywnych straży na terenie gminy.

6. ZASOBY PRZYRODNICZE

W granicach wioski znajdują się trzy stawy pełniące funkcję retencyjną. Niestety wymagają one z wyjątkiem zbiornika na terenie byłego folwarku rekultywacji, która

umożliwiłaby ich wykorzystanie także dla celów rekreacyjnych. Na terenie sołectwa nie występują większe kompleksy leśne, teren jest równinny.

7. PLANOWANIE PRZESTRZENNE

Przy planowaniu rozwoju miejscowości w sferze budynków mieszkalnych wykorzystany zostanie dotychczasowy trend. Do zabudowy zostały wyznaczone tereny biegnące wzdłuż dróg powiatowych będące kontynuacją istniejącej zabudowy, ponadto dążyć się będzie do wypełnienia istniejących luk w zabudowie wsi. Nie przewiduje się wydzielenia terenu pod aktywizację gospodarczą. Uścięcice mają mieć dalej swój rolniczy charakter. Oczywiście zawsze istnieje możliwość prowadzenia usług i drobnej działalności wytwórczej w ramach istniejących gospodarstw.

III ANALIZA SWOT

W toku przeprowadzonych konsultacji społecznych, poprzez wypełnienie ankiet określone zostały przez mieszkańców szanse, zagrożenia i najpilniejsze potrzeby wioski.

MOCNE STRONY	SLABE STRONY
DOM LUDOWY	ZŁA JAKOŚĆ DRÓG I CHODNIKÓW
ZBIORNIKI WODNE	BRAK KANALIZACJI
POŁOŻENIE	SŁABY DOSTĘP DO INTERNETU
MŁODE SPOŁECZEŃSTWO	ZŁY STAN DOMU LUDOWEGO
BIBLIOTEKA	BRAK ZAKŁADÓW PRACY
ŚWIETLICA WYCHOWAWCZO- TERAPEUTYCZNA	NISKIE DOCHODY MIESZKAŃCÓW

ZAGROŻENIA	SZANSE
KOPALNIA GAZU	ROZWÓJ USŁUG
NIEOPŁACALNOŚĆ PRODUKCJI ROLNICZEJ	AKTYWNOŚĆ MIESZKAŃCÓW
NIEDOSTATECZNY DOSTĘP DO INTRERNETU	PROMOCJA I ROZWÓJ DZIAŁALNOŚCI POZAROLNICZEJ (FUNDUSZE UNIJNE)

IV. PLAN ROZWOJU MIEJSCOWOŚCI

**USTALA SIĘ NASTĘPUJĄCE PRIORYTETOWE ZADANIA DO REALIZACJI
NA LATA 2008 - 2015**

DZIAŁANIA W SFERZE INFRASTRUKTURY:

1. REMONTY I BUDOWA NOWYCH CHODNIKÓW I DRÓG

CEL: poprawa jakości życia i estetyki miejscowości, poprawa bezpieczeństwa poprawa stanu dróg.

PRZEZNACZENIE: wykorzystywane do poruszania się mieszkańców.

2. BUDOWA ŚCIEŻEK ROWEROWYCH

CEL: poprawa bezpieczeństwa poruszania, poprawa warunków komunikacyjnych,

PZREZNACZENIE: lokalna społeczność i nie tylko

3. BUDOWA KANALIZACJI SANITARNEJ.

CEL: poprawienie stanu środowiska naturalnego oraz komfortu życia mieszkańców.

PRZEZNACZENIE: uregulowanie gospodarki ściekowej.

4. REMONT DOMU LUDOWEGO I ZAGOSPODAROWANIE OTOCZENIA.

CEL: podniesienie standardu i dostosowanie sali do aktualnych potrzeb i wymagań, potrzeba wykonania kompleksowego remontu i zmiany sposobu ogrzewania budynku na ekologiczne źródło zasilania, obniżenie kosztów utrzymania.

PRZEZNACZENIE: dla społeczeństwa miejscowego, dzieci i młodzieży.

5. BUDOWA PLACU ZABAW DLA DZIECI.

CEL: stworzenie bezpiecznego, przyjaznego miejsca zabawy dla dzieci, integracja społeczna, podniesienie poziomu życia na wsi.

PRZEZNACZENIE: miejsce zabawy dla dzieci

6. ZAGOSPODAROWANIE TERENU PRZY BOISKU SPORTOWYM (ławki, stoliki, zadaszenie)

CEL: podniesienie poziomu życia kulturalno-rekreacyjnego, lepsze wykorzystanie istniejącej substancji, większa funkcjonalność.

PRZEZNACZENIE: organizacja imprez sportowo – kulturalnych.

7. REKULTYWACJA I ZAGOSPODAROWANIE ISTNIEJĄCYCH ZBIORNIKÓW WODNYCH.

CEL: poprawa ochrony przeciwpożarowej miejscowości, powstanie terenu służącego do rekreacji i wypoczynku.

PRZEZNACZENIE: miejsce wypoczynku i rekreacji np. stworzenie łowiska lub kąpieliska.

DZIAŁANIA W SFERZE SPOŁECZNEJ:

1. PROMOCJA I ROZWÓJ DZIAŁALNOŚCI POZAROLNICZEJ.

CEL: podniesienie poziomu życia, aktywizacja społeczności, szukanie pozarolniczych źródeł utrzymania, tworzenie nowych miejsc pracy i rozwoju usług.

PRZEZNACZENIE: rolnicy którzy posiadają zbyt mały areał aby utrzymać się z rolnictwa, szansa dla młodych.

2. STWORZENIE OFERTY DLA MIESZKAŃCÓW SPĘDZANIA WOLNEGO CZASU.

CEL: rolnicy,

PRZEZNACZENIE: wszyscy zainteresowani mieszkańcy sołectwa

3. POPRAWIENIE ŚWIADOMOŚCI EKOLOGICZNEJ MIESZKAŃCÓW

CEL: poprawa stanu środowiska naturalnego, życie w czystym nie zanieczyszczonym otoczeniu.

PRZEZNACZENIE: wszystkie gospodarstwa domowe.

V. HARMONOGRAM

Programowo przyjęte ramy czasowe dla realizacji wyznaczonych zadań obejmują okres lat 2008 – 2015. Okres jednak realizacji poszczególnych zadań będzie zależeć przede wszystkim od dostępności zewnętrznych źródeł finansowania, a zwłaszcza środków pochodzących z funduszy strukturalnych Unii Europejskiej. W sytuacji gdy nie będzie możliwości sfinansowania zadań z tychże środków jak również Samorząd Gminny nie będzie mógł sfinansować ich samodzielnie bądź z kredytów ich realizacja zostanie przełożona na późniejsze lata.

Zadanie 1. REMONTY I BUDOWA NOWYCH CHODNIKÓW I DRÓG (ulica Szeroka i Długa) : lata 2009 - 2015

Zadanie 2. BUDOWA ŚCIEŻEK ROWEROWYCH (ul. Długa) : lata 2009 - 2015

Zadanie 3. BUDOWA KANALIZACJI SANITARNEJ: lata 2011- 2012

Zadanie 4. REMONT DOMU LUDOWEGO I ZAGOSPODAROWANIE OTOCZENIA: lata 2008 - 2010

Zadania 5. BUDOWA PLACU ZABAW DLA DZIECI: lata 2008 - 2009

Zadanie 6. ZAGOSPODAROWANIE TERENU PRZY BOISKU SPORTOWYM:

lata 2008 – 2009

Zadanie 7. REKULTYWACJA I ZAGOSPODAROWANIE ISTNIEJĄCYCH

ZBIORNIKÓW WODNYCH: lata 2010 - 2011

VI. KOSZTORYS PLANOWANYCH DZIAŁAŃ

Rzeczywiste koszty wykonania poszczególnych zadań będą zmieniały się i mogą w finalnym rozrachunku znacznie odbiegać od przyjętych na czas gdy powstawało powyższe opracowanie. Zdając sobie sprawę z sytuacji jaka zaistniała w gospodarce krajowej w ostatnich latach należy mieć świadomość, że zaplanowane dzisiaj środki na inwestycje planowaną za kilka lat z dużym prawdopodobieństwem będą musiały zostać zwiększone.

Zadanie 1. REMONTY I BUDOWA NOWYCH CHODNIKÓW I DRÓG

- **ul. Szeroka położenie dywanika asfaltowego na długości 250 mb – 200 000,00 zł**
- **ul. Łąkowa na długości 500 mb – 450 000,00 zł**
- **budowa chodnika przy ul. Opalenickiej i Ogrodowej (drogi powiatowe) – 230 000,00 zł.**

Zadanie 2. BUDOWA ŚCIEŻEK ROWEROWYCH

Ścieżka rowerowa przy ulicy Długiej w kierunku Daków Suchych wraz z wykupem gruntów – 550 000,00 zł.

Zadanie 3. BUDOWA KANALIZACJI SANITARNEJ (kolektor tłoczny wraz z przepompownią) - 1 600.000,00 zł.

Zadanie 4. REMONT DOMU LUDOWEGO I ZAGOSPODAROWANIE OTOCZENIA.

- odnowienie i ocieplenie elewacji – 33 500,00 zł**
- stolarka otworowa - 32 500,00 zł**
- remont dachu i wymiana orynnowania – 9 700,00 zł**

- remont wentylacji w budynku – 8 000,00
- modernizacja ogrzewania – 70 000,00 zł
- parking przy sali wiejskiej – 23 180,00 zł
- malowanie i wymiana oświetlenia na sali – 8 500,00 zł.

Zadania 5. BUDOWA PLACU ZABAW DLA DZIECI - 45 000,00 zł

- adaptacja terenu przy sali na boisko do koszykówki – 4 500,00 zł
- oświetlenie placu i nowe ogrodzenie przy sali - 16 000,00 zł.

Zadanie 6. ZAGOSPODAROWANIE TERENU PRZY BOISKU SPORTOWYM (ławki, stoliki, zaplecze socjalne – szatnia, siatka ogrodzeniowa od strony drogi) – 13 000,00 zł.

Zadanie 7. REKULTYWACJA I ZAGOSPODAROWANIE ISTNIEJĄCYCH ZBIORNIKÓW WODNYCH - 583 514,69 zł.

VII. PODSUMOWANIE

Za realizację powyższego planu odpowiedzialny będzie Samorząd Sołectwa Uścięcice, który w ramach jego realizacji współpracować będzie z organizacjami działającymi lokalnie, Starostwem Powiatowym, a przede wszystkim Gminą. Projekty wdrażane przez Samorząd Wsi realizowane będą przez Gminę Opalenica. Środki na realizację określonych zadań pochodzić będą ze źródeł zewnętrznych, jak również budżetu Gminy.

PRZEWODNICZĄCY
RADY MIEJSKIEJ

Krzysztof Czarnuszka