

UCHWAŁA Nr XX /172/2008

RADY MIEJSKIEJ w Opalenicy
z dnia 5 grudnia 2008 r.

w sprawie przystąpienia do sporządzenia miejscowego planu zagospodarowania przestrzennego obejmującego teren przeznaczony pod budowę układu komunikacyjnego wzdłuż rzeki Mogilnicy łączącego ulicę Poznańską z częścią ulicy Parkowej położonej przy Parku Miejskim w Opalenicy.

Na podstawie art. 18 ust. 2 pkt 5 ustawy z dnia 8 marca 1990 r. o samorządzie gminnym (Dz. U. z 2001 r. Nr 142, poz.1591, z 2002 r. Nr 23 poz. 220, Nr 62 poz. 558, Nr 113, poz. 984, Nr 153, poz. 1271, Nr 214 poz. 1806, z 2003 r. Nr 80, poz. 717, Nr 162 poz. 1568, z 2004 r. Nr 102, poz. 1055, Nr 116, poz. 1203, z 2005 r. Nr 172 poz. 1441, Nr 175, poz. 1457, z 2006 r. Nr 17, poz. 128, Nr 181, poz. 1337, z 2007 r. Nr 48, poz. 327, Nr 138 poz. 974, Nr 173, poz. 1218 oraz z 2008 r. Nr 180, poz. 1111) i art. 14 ust. 1 ustawy z dnia 27 marca 2003 r. o planowaniu i zagospodarowaniu przestrzennym / Dz. U. Nr 80, poz. 717, z 2004 r. Nr 6, poz. 41, Nr 141, poz. 1492, z 2005 r. Nr 113, poz. 954, Nr 130, poz. 1087, z 2006 r. Nr 45 poz. 319, Nr 225, poz. 1635, z 2007 r. Nr 127, poz. 880) Rada Miejska w Opalenicy uchwala, co następuje:

§ 1. Przystępuje się do sporządzenia miejscowego planu zagospodarowania przestrzennego obejmującego obszar wskazany w studium uwarunkowań i kierunków zagospodarowania przestrzennego miasta i gminy Opalenica jako teren zieleni izolacyjnej i komunikacji drogowej z przeznaczeniem pod budowę ronda, drogi publicznej wraz z częściami wiaduktu (poza częścią nad terenem zamkniętym którym są tory kolejowe) oraz węzłem komunikacji drogowej planowanym do lokalizacji po północnej stronie torów wraz z infrastrukturą towarzyszącą, stanowiący działki o numerach 992/1, 992/3, 993/1, 993/2, 994/1, 994/2, 995/1, 995/2, 996, 997/1, 997/2, 1004/1 1004/2, 1005, 1010, 1011/1, 1011/2, 1012, 1013/5, 1013/7, 1020, 1077/4, 1242/1, 1242/2, 1078, 1277, 1244, 208/1, 208/2, 209/1, 209/2, 209/3, 210/1, 210/2, 210/3, 211/1, 211/2, 211/3, 212/1, 212/2, 212/3, 213/1, 213/2, 213/3, 214/1, 214/2, 214/3, 215/1, 215/2, 215/3, 216/1, 216/2, 216/3, 217/1, 217/2, 218/1, 218/2, 218/3, 218/4, 219/1, 219/2, 219/3 położone w Opalenicy.

§ 2. 1. Opracowania w formie miejscowego planu zagospodarowania przestrzennego wymaga obszar określony w załączniku 1 do uchwały.

2. Przedmiotem planu jest przeznaczenie wskazanego obszaru pod budowę układu komunikacji drogowej wraz z towarzyszącą infrastrukturą techniczną, zgodnie z ustaleniami studium uwarunkowań i kierunków zagospodarowania przestrzennego miasta i gminy Opalenica.

§ 3. Wykonanie uchwały powierza się Burmistrzowi Opalenicy i zobowiązuje się go do:

- 1/ ogłoszenia w miejscowej prasie oraz przez rozplakatowanie na terenie miasta Opalenica obwieszczenia o przystąpieniu do sporządzenia planu;
- 2/ zawiadomienia na piśmie organów uzgadniających projekt planu.

§ 4. Uchwała wchodzi w życie z dniem podjęcia.

PRZEWODNICZĄCY
RADY MIEJSKIEJ

Krzysztof Czarnuszka

Uzasadnienie

do uchwały Nr XX /172 /2008 Rady Miejskiej w Opalenicy
z dnia 5. XII. 2008 r.

Gmina Opalenica

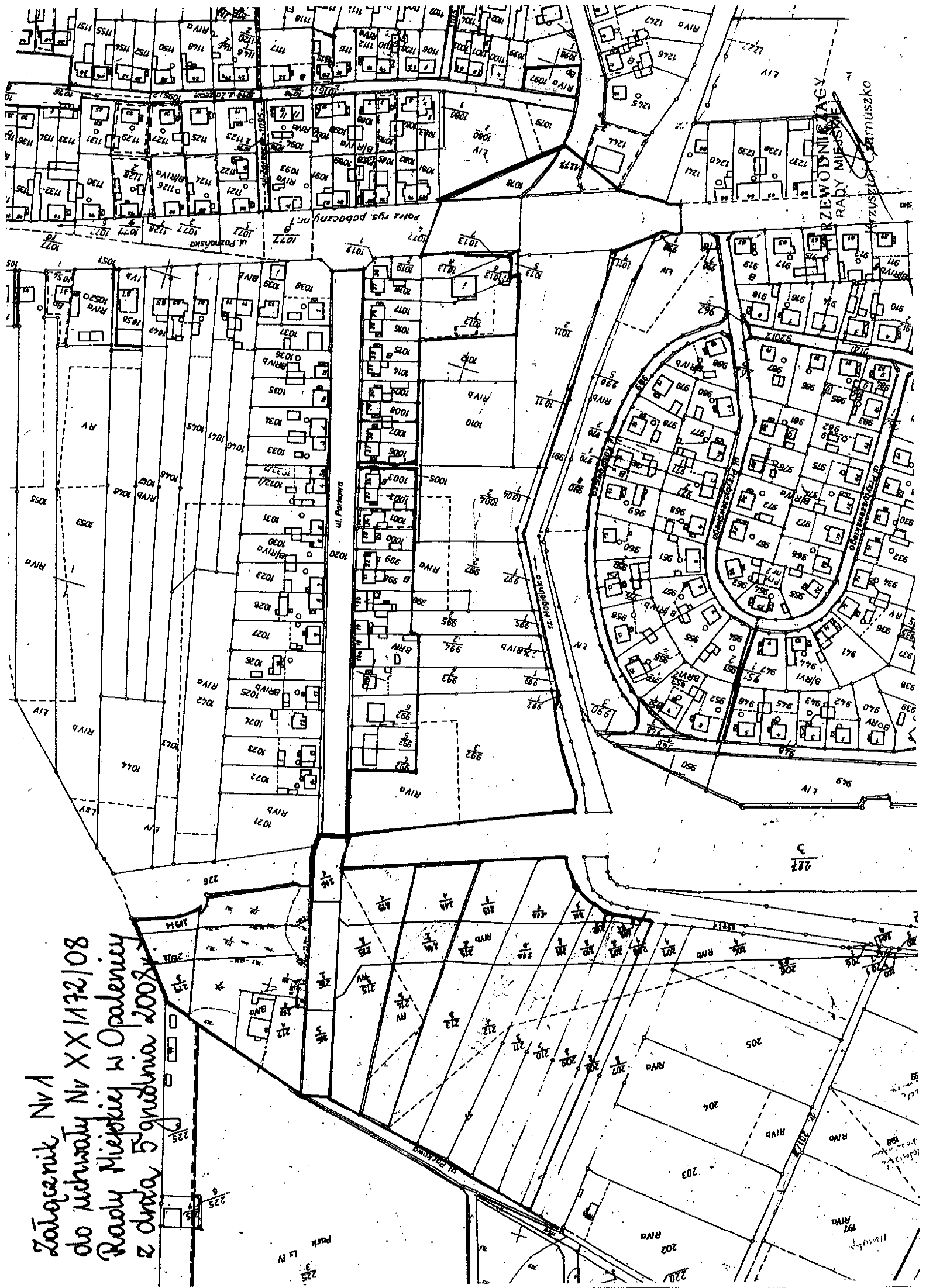
Obszar wskazany w ustaleniach obowiązującego studium uwarunkowań i kierunków zagospodarowania przestrzennego miasta Opalenica jako tereny zieleni izolacyjnej oraz komunikacji drogowej wymaga opracowania miejscowego planu zagospodarowania przestrzennego dla działek o numerach 992/1, 992/3, 993/1, 993/2, 994/1, 994/2, 995/1, 995/2, 996, 997/1, 997/2, 1004/1, 1004/2, 1005, 1010, 1011/1, 1011/2, 1012, 1013/5, 1013/7, 1020, 1077/4, 1242/1, 1242/2, 1078, 1277, 1244, 208/1, 208/2, 209/1, 209/2, 209/3, 210/1, 210/2, 210/3, 211/1, 211/2, 211/3, 212/1, 212/2, 212/3, 213/1, 213/2, 213/3, 214/1, 214/2, 214/3, 215/1, 215/2, 215/3, 216/1, 216/2, 216/3, 217/1, 217/2, 218/1, 218/2, 218/3, 218/4, 219/1, 219/2, 219/3 położonych w Opalenicy - obszaru wskazanego w załączniku graficznym. Opracowanie miejscowego planu zagospodarowania przestrzennego ma na celu:

- perspektywiczne wybudowanie bezkolizyjnego układu komunikacyjnego umożliwiającego połączenie komunikacyjne terenów mieszkaniowych położonych po południowej stronie torów kolejowych oraz terenów usług sportowych i turystycznych położonych po północnej stronie torów w przypadku likwidacji jednopoziomowego skrzyżowania ulicy Parkowej z torami kolejowymi.

BURMISTRZ

Ryszard Wapieręta

Załącznik Nr 1
do uchwały Nr XX/172/08
Rady Miejskiej w Opalenicy
z dnia 5 grudnia 2008 r.



2008